

# Iw Bank - Quick Trade & PEI

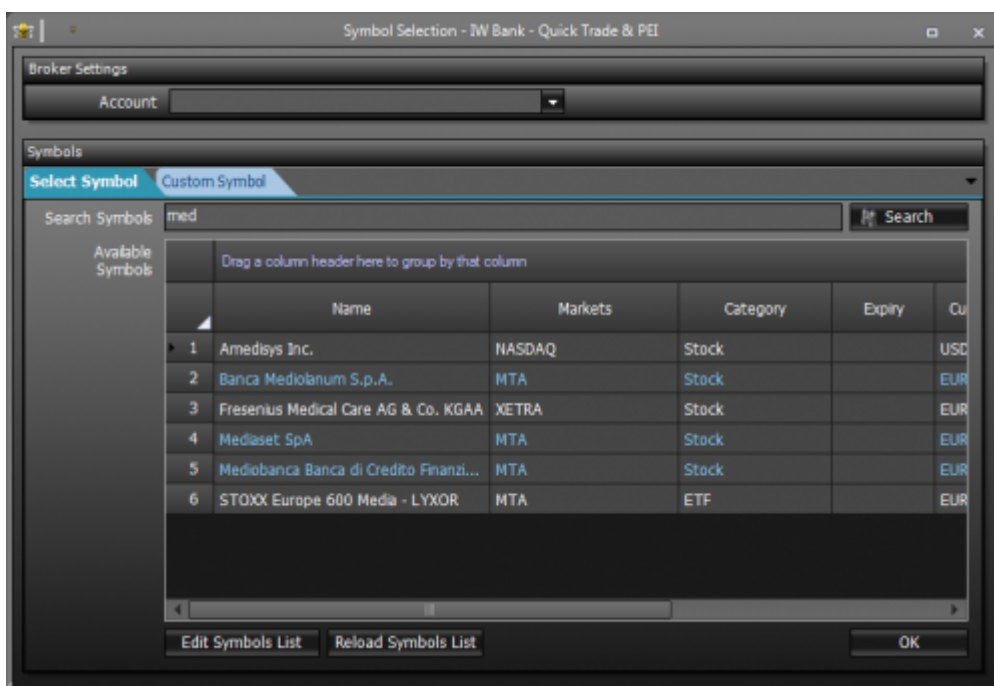
beeTrader® si interfaccia ad IwBank attraverso la piattaforma QuickTrade ed il servizio aggiuntivo PEI, utilizzando questo datafeed si ha accesso ai dati storici di molti strumenti sia tra titoli che tra futures ed è anche possibile ottenere le “Chain Opzioni”.

Quando da beeTrader collegato ad IwBank attraverso la piattaforma QuickTrade ed il servizio aggiuntivo PEI si richiede un simbolo, la finestra di selezione è strutturata in due parti: Select Symbol e Custom Symbol, nella prima sono presenti gli strumenti finanziari censiti in Symbol Manager, nella seconda è possibile utilizzare tutti i simboli disponibili su IwBank attraverso una codifica specifica per ognuno spiegata di seguito.

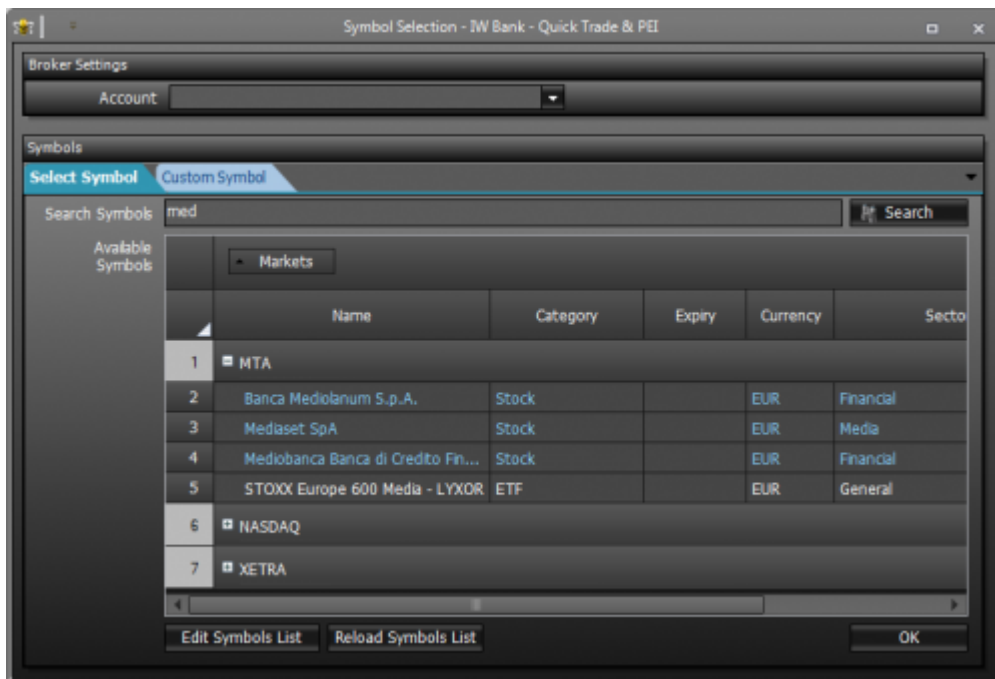
	24/03/2016	<a href="#">Come Collegare beeTrader® a Iw Bank - Quick Trade</a>	10:06
---	------------	---	-------

## Select Symbol

Nella prima immagine viene rappresentata la finestra così come si presenta, con l'elenco completo di tutti i simboli censiti in [Symbol Manager](#).

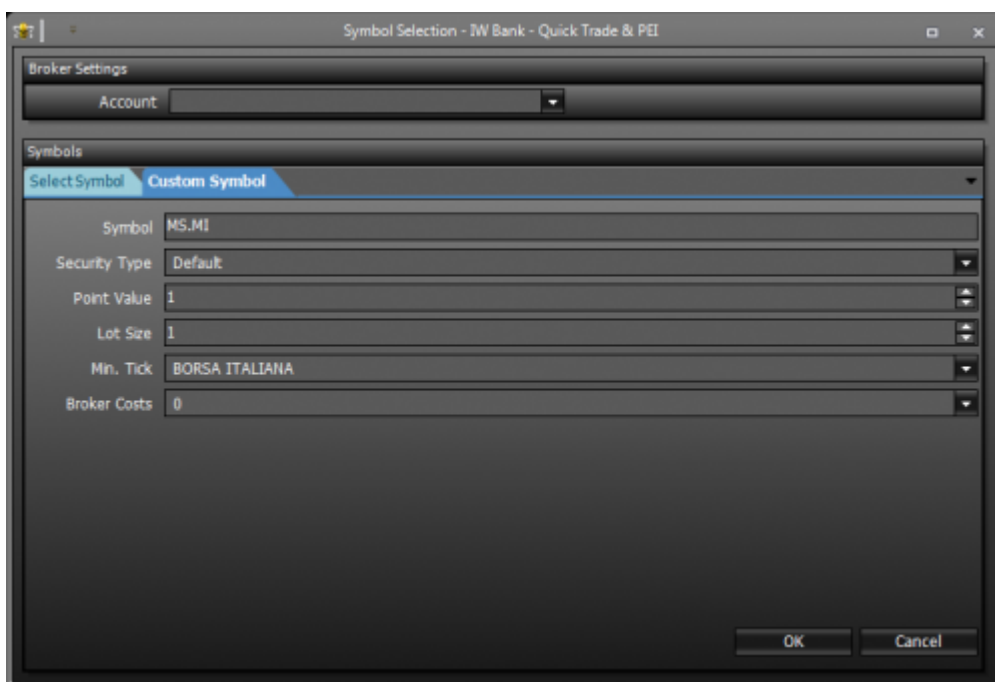


Nella seconda immagine viene rappresentata una funzione molto utile per ricercare i simboli: cliccando sulla qualsiasi colonna e trascinandola nella zona immediatamente sopra è possibile raggruppare i simboli, nell'esempio sono stati raggruppati per Market, e come si vede la funzione Search attua la ricerca in ogni gruppo.



## Custom Symbol

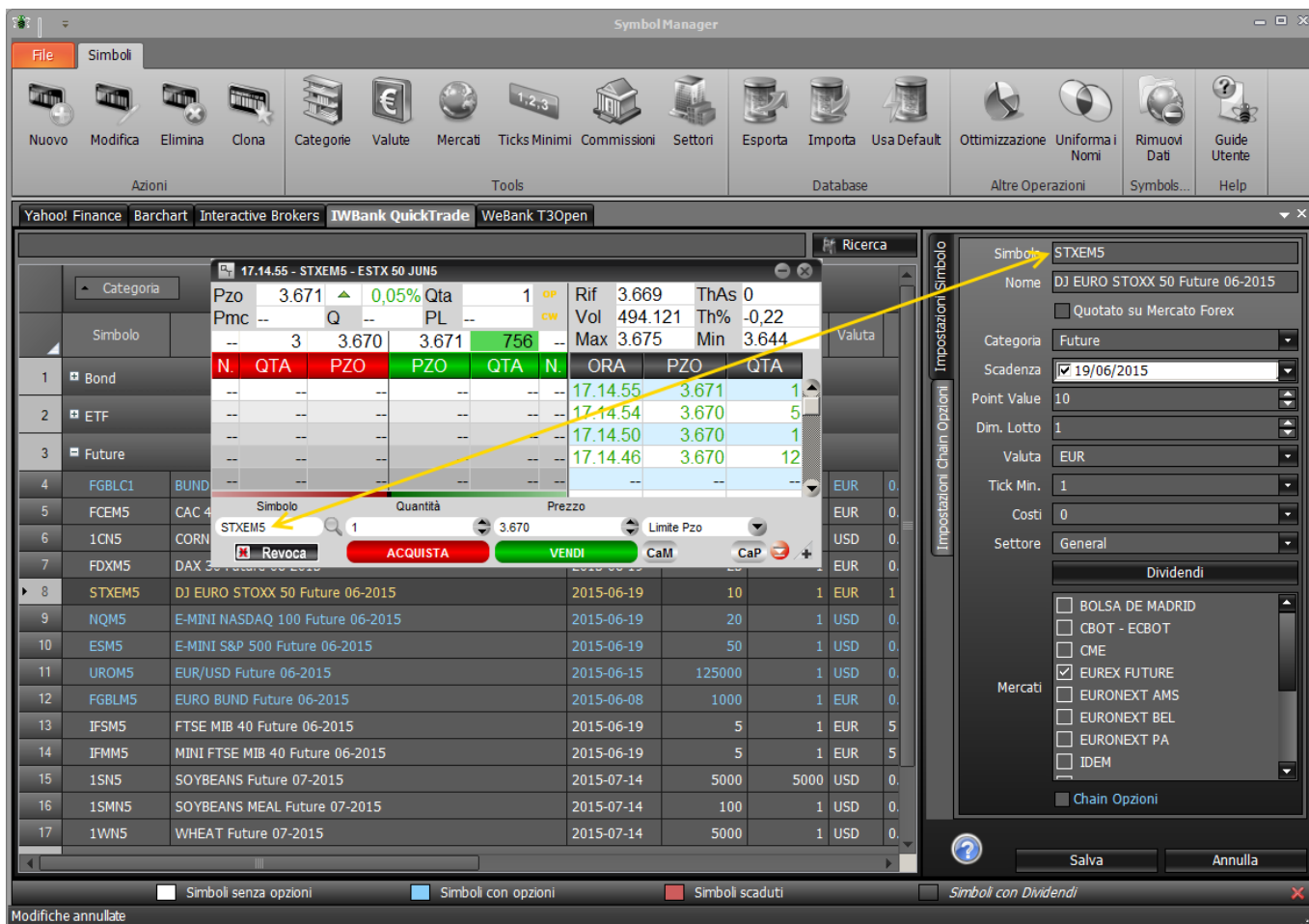
Se il simbolo voluto non è già stato inserito in [Symbol Manager](#) lo si può utilizzare direttamente in Custom Symbol (consigliato se si pensa di utilizzare il titolo solo una volta), o utilizzare “[Symbol Manager](#)” che presenta già l'elenco dei simboli salvati nella finestra Select Symbol e nel quale è possibile aggiungere i simboli per averli poi sempre a disposizione.



- Symbol: campo nel quale digitare il simbolo dello strumento così come richiesto dal broker;
- Security Type: menù nel quale scegliere, se necessario, se lo strumento fa parte del gruppo Forex;
- Point Value: digitare il valore di ogni punto di variazione del titolo;

- Lot Size: digitare quanti sottostanti sono compresi con un contratto dello strumento desiderato;
- Min.Tick: selezionare la variazione minima del titolo tra quelle presenti nel menù, se non è presente quello desiderato è possibile aggiungerlo tramite “Symbol Manager” alla voce Ticks Minimi;
- Broker Costs: selezionare il costo commissionale applicato dal proprio broker per il titolo tra quelle presenti nel menù, se non è presente quello desiderato è possibile aggiungerlo tramite “Symbol Manager” alla voce Commissioni.

## Esempio di aggiunta simbolo in Symbol Manager



## Esempio aggiunta Chain Opzioni a sottostante in Symbol Manager

**Attenzione: Symbol Manager richiede la connessione alla QuickTrade per la codifica delle opzioni dei sottostanti.**

La procedura per aggiungere la Chain Opzioni ad un sottostante con la QuickTrade di IwBank è molto semplice, in quanto la QuickTrade permette la ricerca direttamente utilizzando il simbolo.

1. Codificare il sottostante (nell'esempio di cui sotto STMicroelectronics NV), utilizzando il simbolo della QuickTrade (STM.MI) ed impostando poi gli altri parametri;
2. Spuntare la casella “Aggiungi Opzioni al Sottostante” in fondo alla finestra;

3. Si apre la sezione Opzioni della Sidebar nella quale impostare il point value e la dimensione lotto oltre agli altri parametri;
4. Cliccare su Genera Chain Opzioni: se tutti i parametri sono corretti IwBank si riceve un'Anteprima della Chain;
5. Cliccare su Salva. A questo punto il sottostante STMicroelectronics NV è codificato con la propria Chain Opzioni e può quindi essere utilizzato con Iceberg in beeTrader®.

**Nota: la sezione Parametri Opzionali della scheda “Impostazioni Chain Opzioni” serve per impostare i parametri utilizzati nel motore di calcolo per i prezzi teorici. Quindi questi parametri non influenzano in alcun modo i calcoli, le quotazioni delle opzioni, ma solo il valore teorico calcolato. Di default tutte le opzioni sono impostate in Stile “European” e Metodo “Black & Scholes”, questo perchè viene garantita una buona approssimazione ed una notevole velocità di calcolo.**

The screenshot shows the 'Options' configuration window with two tabs: 'General' and 'Options'. The 'General' tab includes fields for Symbol (STM.MI), Name (STMMicroelectronics NV), Category (Stock), Expiry (10/05/2016), Point Value (1), Lot Size (1), Currency (EUR), Min. Tick (BORSA ITALIANA), Costs (0), Sector (Semiconductor), and ETF Ratio. The 'Options' tab includes fields for Symbol (STM.MI), Point Value (1), Lot Size (500), Min. Tick (0.0005), Costs (0), Markets (IDEM), Under (STMICROELECTRONICS), Market (Idem), Style (European), and Method (Black & Scholes). Below these are fields for QuickTrade IP (127.0.0.1) and QuickTrade User ID (nome utente Quicktrade). A 'Test Chain Settings' button is at the bottom.

The 'Anteprima Chain Opzioni' window displays a table of options:

Call	Expiry	Put
	2015-04-17 (8)	
	2015-05-15 (36)	
STM6400E5.MI	6,4	STM6400Q5.MI
STM6600E5.MI	6,6	STM6600Q5.MI
STM6800E5.MI	6,8	STM6800Q5.MI
STM7000E5.MI	7	STM7000Q5.MI
STM7200E5.MI	7,2	STM7200Q5.MI
STM7400E5.MI	7,4	STM7400Q5.MI
STM7600E5.MI	7,6	STM7600Q5.MI
STM7800E5.MI	7,8	STM7800Q5.MI
STM8000E5.MI	8	STM8000Q5.MI
STM8200E5.MI	8,2	STM8200Q5.MI
STM8400E5.MI	8,4	STM8400Q5.MI
STM8600E5.MI	8,6	STM8600Q5.MI
STM8800E5.MI	8,8	STM8800Q5.MI
STM9000E5.MI	9	STM9000Q5.MI

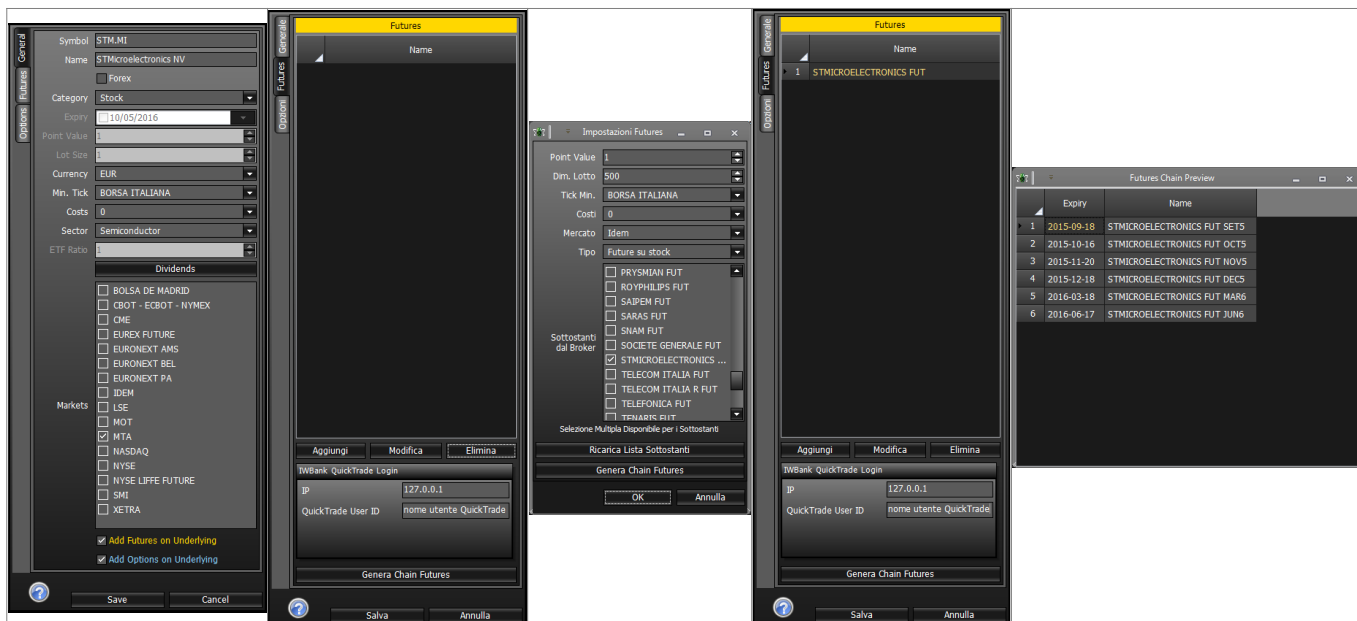
## Esempio aggiunta Chain Futures a sottostante in Symbol Manager

**Attenzione: Symbol Manager richiede la connessione alla QuickTrade per la codifica dei futures dei sottostanti.**

La procedura per aggiungere la Chain Opzioni ad un sottostante con la QuickTrade di IwBank è molto semplice, in quanto la QuickTrade permette la ricerca direttamente utilizzando il simbolo.

1. Codificare il sottostante (nell'esempio di cui sotto STMMicroelectronics NV), utilizzando il simbolo della QuickTrade (STM.MI) ed impostando poi gli altri parametri;
2. Spuntare la casella “Aggiungi Opzioni al Sottostante” in fondo alla finestra;
3. Si apre la sezione Futures della Sidebar nella quale impostare il point value e la dimensione lotto oltre agli altri parametri;

4. Cliccare su Genera Chain Futures: se tutti i parametri sono corretti IwBank si riceve un'Anteprima della Chain;
5. Cliccare su Salva. A questo punto il sottostante STMICROELECTRONICS NV è codificato con la propria Chain Futures e può quindi essere utilizzato con Iceberg in beeTrader®.



## Configurazione Quick Trade per l'utilizzo di beeTrader®

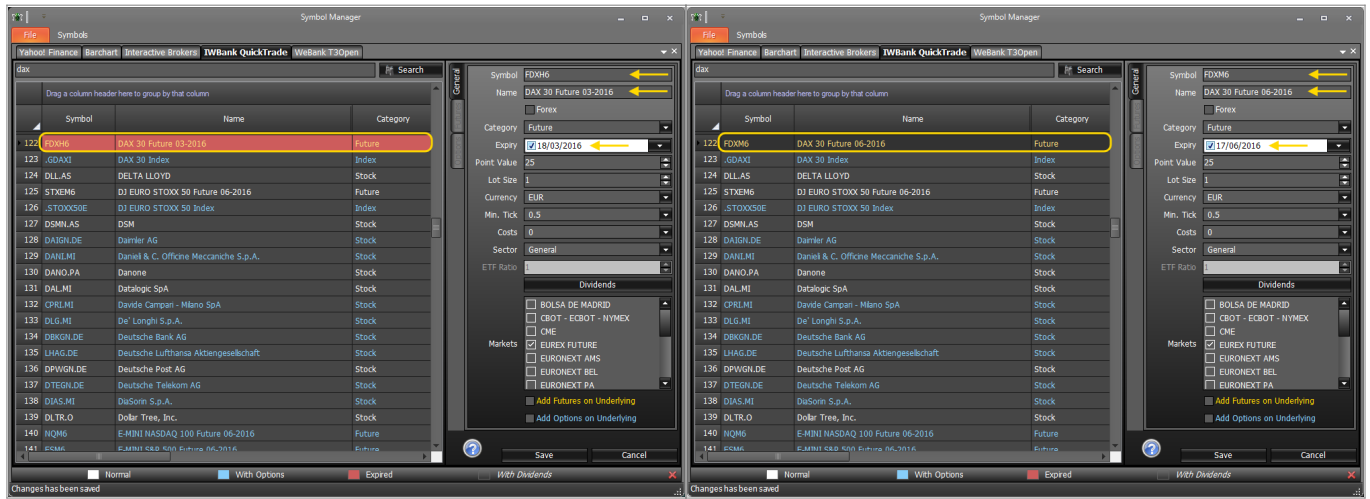


Nota: mediante le Preferenze è possibile disabilitare le finestre di conferma per gli ordini esterni in arrivo su Quick Trade.

### Gestione Simboli e Dati Storici

## La scadenza di un Future

Come ben sappiamo, i future, sia su indici che su commodities che su obbligazioni, sono soggetti a scadenza che solitamente avviene ogni tre mesi, ma può avvenire anche ogni mese. In Symbol Manager un future scaduto viene evidenziato di rosso, a questo punto si rende quindi necessaria la sostituzione del simbolo di collegamento del future, del nome e della data di scadenza.



From: [http://manuals.playoptions.it/iceberg\\_old/](http://manuals.playoptions.it/iceberg_old/) - Iceberg Options SOLUTIONS

Permanent link: [http://manuals.playoptions.it/iceberg\\_old/iw\\_bank\\_-\\_quick\\_trade\\_pei?rev=1460543189](http://manuals.playoptions.it/iceberg_old/iw_bank_-_quick_trade_pei?rev=1460543189)

Last update: 2016/07/12 16:13

