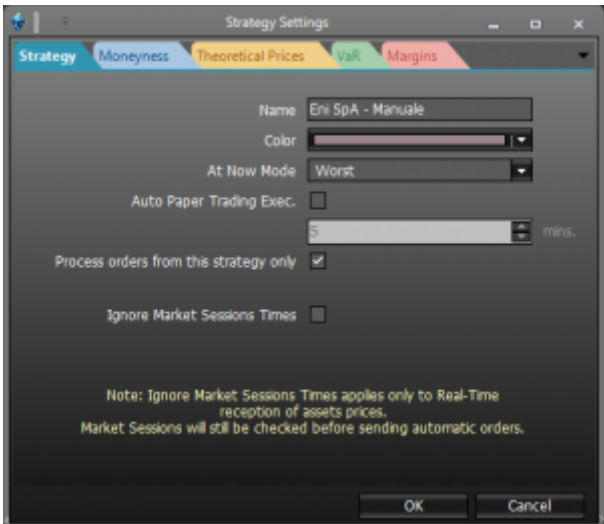


Strategy Settings

In questa finestra è possibile modificare le impostazioni generali della strategia. La finestra Strategy Settings è suddivisa in tre sezioni: Strategy, Ticks e Margins.

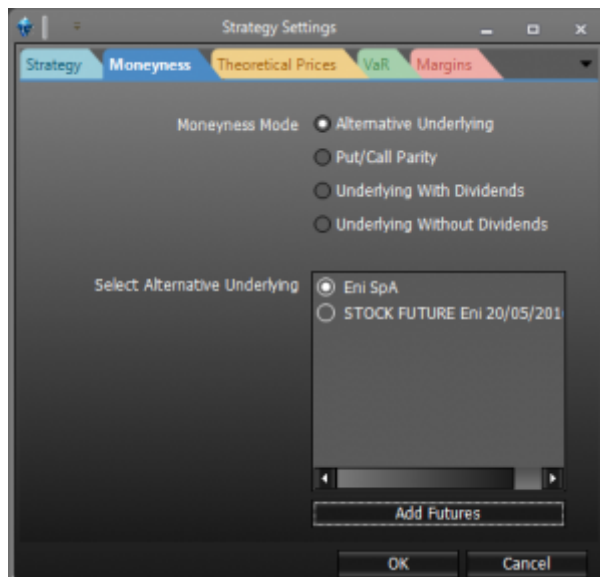
Strategy



Da questa sezione è possibile modificare il nome, il colore di riferimento della strategia, la modalità di calcolo del profit/loss ed il tempo dopo il quale vengono automaticamente registrati gli ordini in [paper trading](#). Il colore della strategia è utilizzato per identificare la strategia nel [Portfolio](#) e viene rappresentato con un bordo che fa da contorno a tutta la strategia.

Ignore Market Session Times	Permette di escludere il filtro degli orari di sessione impostati in Symbol Manager per il mercato d'appartenenza del sottostante. Abilitando questo comando il sistema esclude il filtro degli orari e si riceveranno prezzi in realtime anche fuori dagli orari di negoziazione impostati. Di default questa impostazione è disabilitata.
-----------------------------	---

Moneyiness



In questa sezione è possibile impostare la modalità con la quale Iceberg calcolerà la moneyness delle opzioni.

Sono disponibili le seguenti modalità di calcolo:

- Alternative Underlying: può essere utilizzato un altro sottostante, tra quelli inseriti nella Strategy, per esempio un future;
- Put/Call Parity: per ogni scadenza viene calcolato il valore del sottostante attraverso la [Put/Call Parity](#). E' necessario impostare solamente le scadenze necessarie ed il Risk Free Rate;
- Underlying with Dividends: il prezzo del sottostante viene rettificato in base ai [dividendi](#) inseriti dall'utente in [Symbol Manager](#);
- Underlying without Dividends: viene utilizzato il sottostante ignorando eventuali dividendi inseriti.

Per maggiori informazioni sulla [Moneyess](#) e i [Dividendi](#) si raccomanda di leggere l'apposita sezione del manuale a questo [link](#)

Theoretical Prices

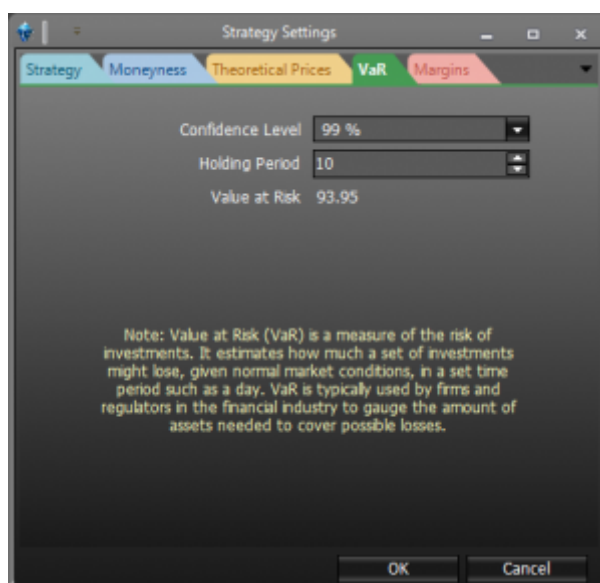


In questa sezione l'utente può impostare l'utilizzo dei prezzi teorici delle opzioni. I prezzi teorici vengono calcolati da Iceberg in base a curve di volatilità acquisite ed elaborate, si raccomanda di leggere l'apposita sezione del manuale a questo [link](#).

In Session: scegliere se utilizzare i prezzi teorici ed eventualmente impostare dopo quanti secondi dall'ultimo aggiornamento realtime deve subentrare il prezzo teorico;

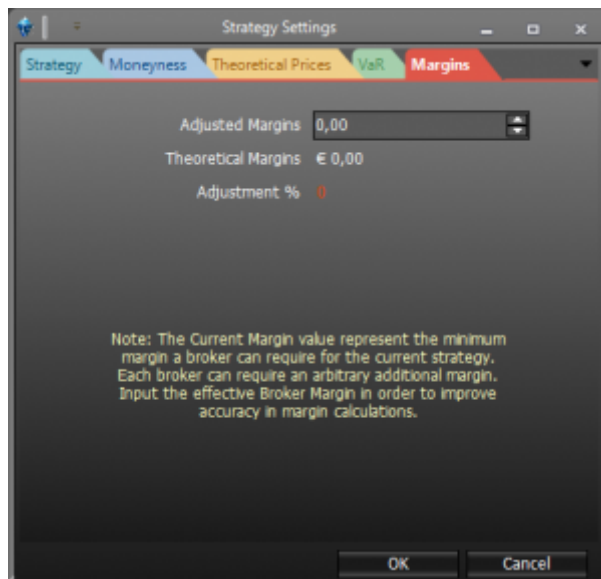
Off Session: impostare se usare i prezzi teorici fuori dalla sessione di mercato del sottostante impostata in [Symbol Manager](#).

VaR



Da questa sezione è possibile impostare i parametri per il calcolo del [Value At Risk](#). Questo valore è anche utilizzato nel [Portfolio](#).

Margins



Da questa sezione è possibile allineare il margine calcolato da Iceberg con quello effettivamente richiesto dal broker per la propria strategia. Il margine calcolato da Iceberg è il margine richiesto dalla cassa margini e compensazione. A questo margine ogni broker applica una percentuale aggiuntiva che viene richiesta all'utente. Una volta che la strategia viene salvata il valore imputato dall'utente viene trasferito anche al [Portfolio](#).

Esempio:

si mette a mercato la strategia e si verifica lo scostamento margine, supponiamo sia il 350%, a questo punto si sa che la differenza tra il margine del broker e quello teorico è del 350% quindi lo si aggiusta e tale rimane per il resto della strategia.

Viene utilizzato il Margine Naked poichè il margine con strategie a rischio definito coincide con il rischio massimo e non serve calcolarlo, così anzi sai, in caso di uno spread, se chiudi prima la parte comperata quale sarà la marginazione richiesta.

From:

http://manuals.playoptions.it/Iceberg_old/ - Iceberg Options Solutions

Permanent link:

http://manuals.playoptions.it/Iceberg_old/it/strategy_settings

Last update: **2017/10/19 11:53**

