

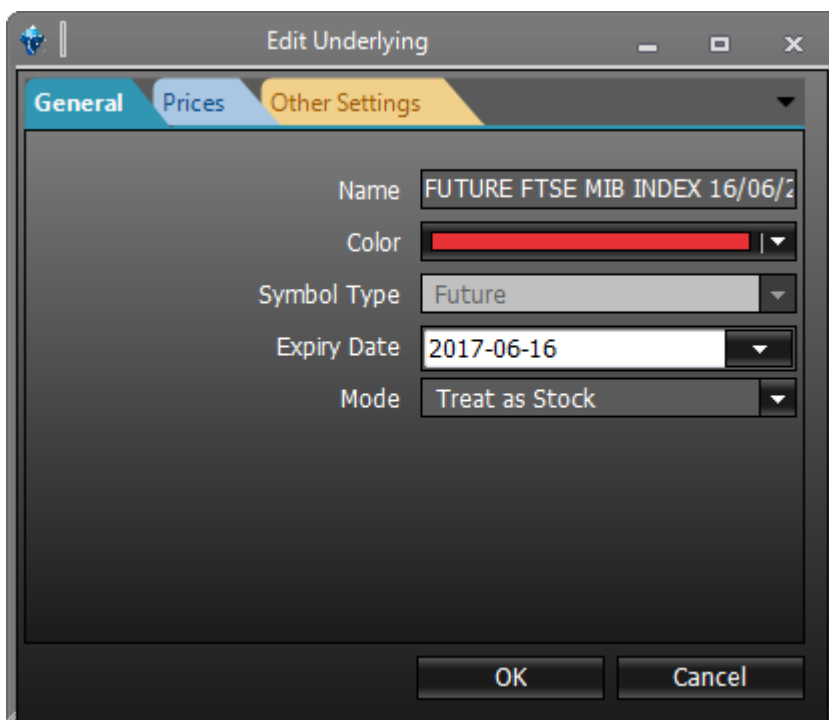
Edit Underlying / Edit Option

In base al tipo di strumento che si intende modificare (Edit) la finestra di Edit è diversa, se si edita un sottostante o future la finestra prende il nome di Edit Underlying, se si edita un'opzione la finestra prende il nome di Edit Option.

Tutte le modifiche che verranno effettuate in Edit Underlying e Edit Option saranno salvate SOLO per la strategia corrente. Se si vuole che le modifiche vengano salvate in modo permanente le modifiche devono essere apportate in [Symbol Manager](#).

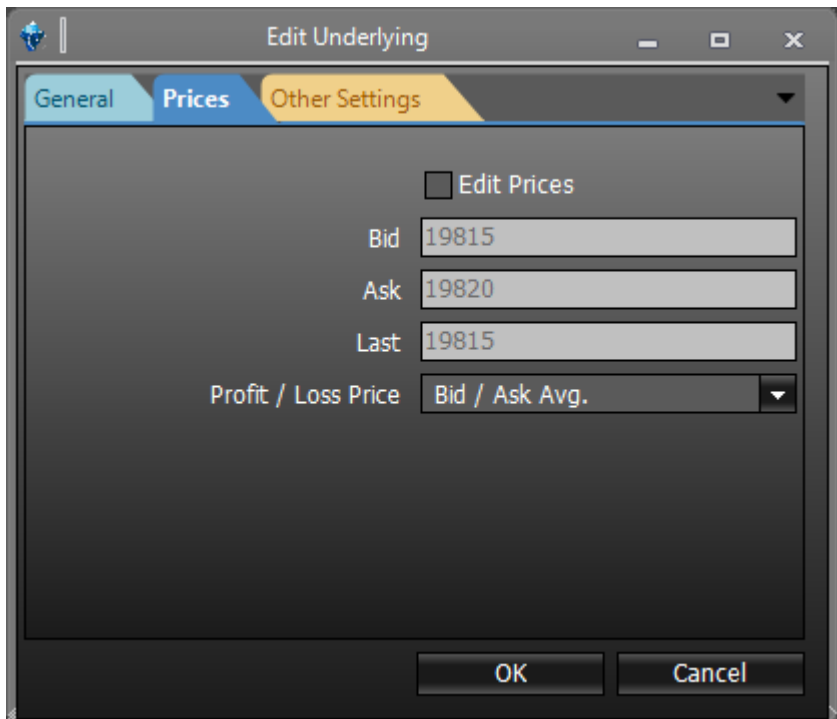
Si raccomanda di effettuare modifiche ai parametri che si trovano in Edit Underlying e Edit Option solo se si è sicuri delle modifiche che ci si accinge ad apportare

Edit Underlying o Futures

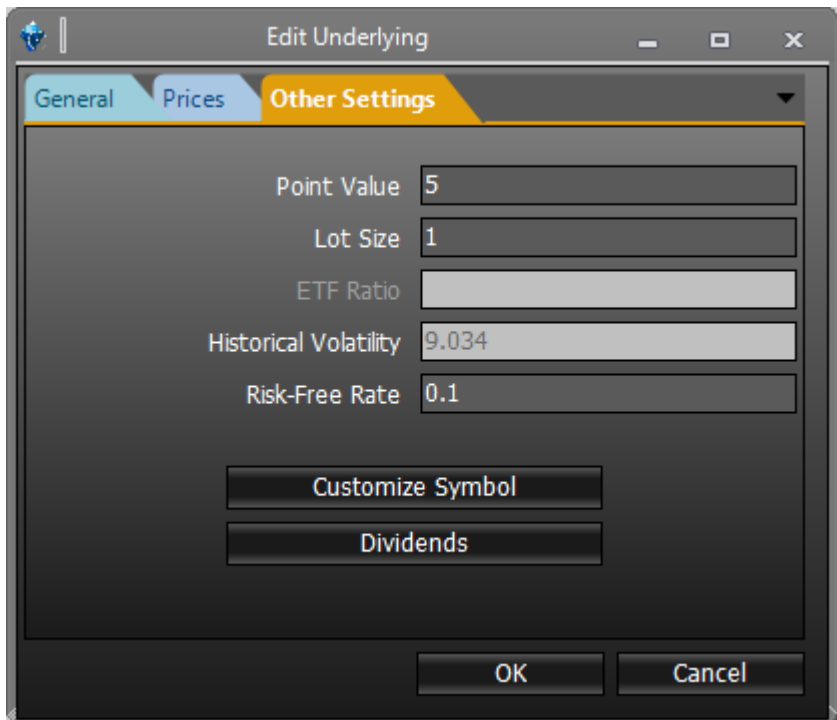


- Name: nome dello strumento che viene visualizzato in Iceberg;
- Color: colore identificativo dello strumento sul payoff;
- Symbol Type: tipo di strumento;
- Expiry Date: data di scadenza dello strumento.
- Mode: scegliere se il futures deve essere considerato nei calcoli e nel payoff come uno stock o come un future. Per semplicità di comprensione si consiglia di considerarlo come uno stock.

La rappresentazione grafica di un future non è una semiretta poichè il suo valore cambia anche al passare del tempo. E' quindi una curva, molto poco accentuata ma pur sempre una curva. Questa caratteristica fa sì che nelle rappresentazioni dei payoff combinati con le opzioni questi abbiano delle forme curvilinee e che i calcoli di max risk e max gain siano corrispondenti alla effettiva forma del future. Per evitare di avere dei payoff poco comprensibili essi vengono disegnati considerando il future disegnato come se fosse uno stock, lasciando la possibilità all'utente di selezionarne l'eventuale ridisegno in modalità future.



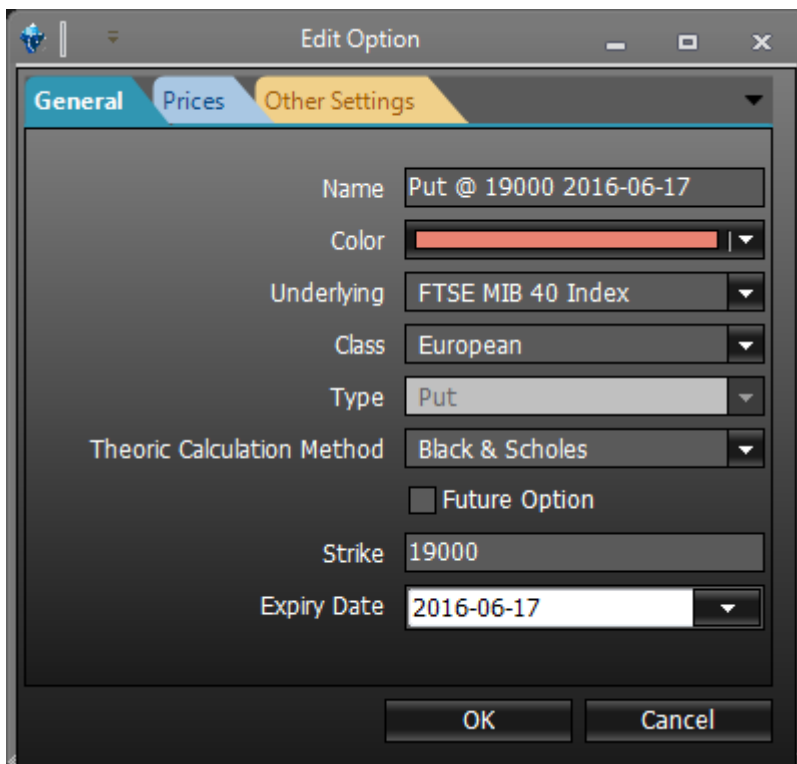
- Edit Price: abilitare per modificare i prezzi sottostanti;
- Bid: valore Bid che si vuole imputare allo strumento;
- Ask: valore Ask che si vuole imputare allo strumento;
- Last: valore Last che si vuole imputare allo strumento;
- Profit/Loss Price: prezzo dello strumento sul quale viene calcolato il Profit/Loss.



- Point Value: valore di ogni punto di variazione del titolo;
- Lot Size: valore che indica quanti sottostanti sono compresi con un contratto dello strumento;
- ETF Ratio: valore modificabile solo per strumenti ETF - Index Hedge. Valore del rapporto tra ETF

- e indice corrispondente;
- Historical Volatility: valore della volatilità storica dello strumento;
- Customize Symbol: pulsante che apre la finestra Symbol Selection per modificare il simbolo di collegamento dello strumento al broker;
- Dividends: pulsante che permette l'inserimento di [dividendi](#) per lo strumento.

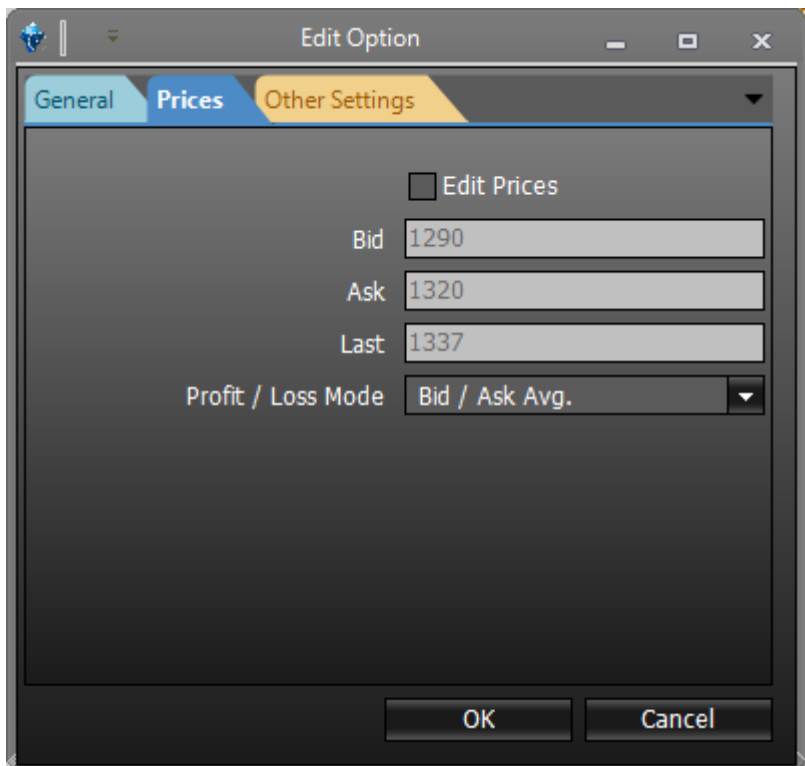
Edit Option



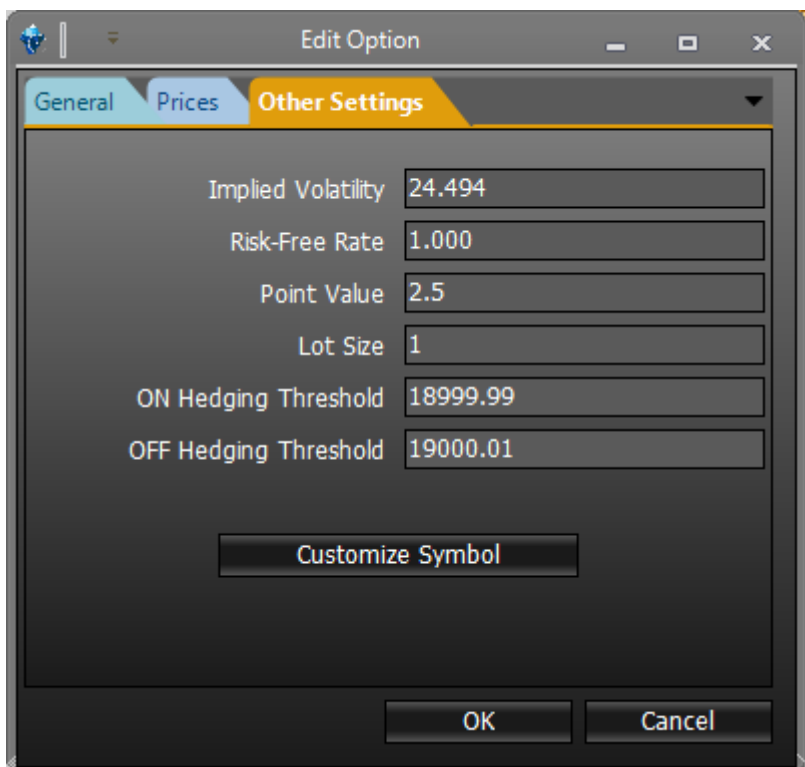
The screenshot shows the 'Edit Option' dialog box with the following configuration:

- Name: Put @ 19000 2016-06-17
- Color: Red
- Underlying: FTSE MIB 40 Index
- Class: European
- Type: Put
- Theoric Calculation Method: Black & Scholes
- Future Option:
- Strike: 19000
- Expiry Date: 2016-06-17

- Name: nome dell'opzione che viene visualizzato in Iceberg;
- Color: colore identificativo dell'opzione sul payoff;
- Underlying: sottostante dell'opzione;
- Class: classe dell'opzione, questo parametro modifica SOLO il calcolo del prezzo teorico, si consiglia di non modificare questo parametro;
- Type: Call o Put;
- Theoric Calculation Method: metodo di calcolo teorico, questo parametro modifica SOLO il calcolo del prezzo teorico, si consiglia di non modificare questo parametro;
- Future Option: spuntare se l'opzione è un'opzione su future (Euro Bund per esempio);
- Strike: strike dell'opzione;
- Expiry Date: data di scadenza dell'opzione.



- Edit Price: abilitare per modificare i prezzi sottostanti;
- Bid: valore Bid che si vuole imputare allo strumento;
- Ask: valore Ask che si vuole imputare allo strumento;
- Last: valore Last che si vuole imputare allo strumento;
- Profit/Loss Price: prezzo dello strumento sul quale viene calcolato il Profit/Loss.



- Implied Volatility: valore della volatilità implicita dello strumento;
- Risk-Free Rate: valore attuale del tasso d'interesse privo di rischio;
- Point Value: valore di ogni punto di variazione del titolo;
- Lot Size: valore che indica quanti sottostanti sono compresi con un contratto dello strumento;

- Implied Volatility: valore della volatilità storica dello strumento;
 - ON Hedging Threshold: per hedging, questo valore identifica il prezzo del sottostante che è soglia di accensione dell'hedging per l'opzione;
 - OFF Hedging Threshold: per hedging, questo valore identifica il prezzo del sottostante che è soglia di spegnimento dell'hedging per l'opzione;
-

From:

http://manuals.playoptions.it/Iceberg_old/ - **Iceberg Options Solutions**

Permanent link:

http://manuals.playoptions.it/Iceberg_old/it/edit_underlying?rev=1492500889



Last update: **2017/04/18 09:34**