

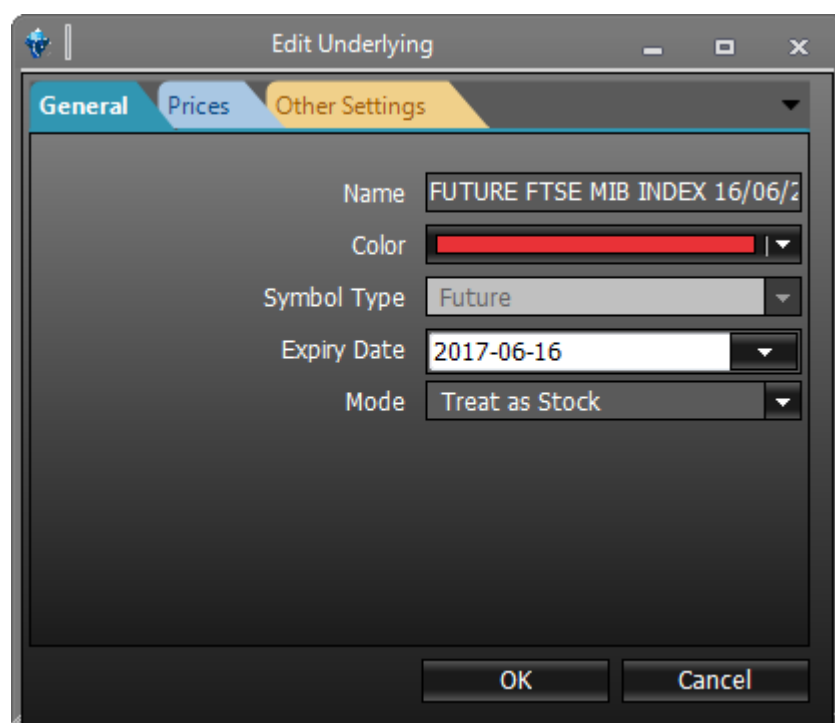
Edit Underlying / Edit Option

In base al tipo di strumento che si intende modificare (Edit) la finestra di Edit è diversa, se si edita un sottostante o future la finestra prende il nome di Edit Underlying, se si edita un'opzione la finestra prende il nome di Edit Option.

Tutte le modifiche che verranno effettuate in Edit Underlying e Edit Option saranno salvate SOLO per la strategia corrente. Se si vuole che le modifiche vengano salvate in modo permanente le modifiche devono essere apportate in [Symbol Manager](#).

Si raccomanda di effettuare modifiche ai parametri che si trovano in Edit Underlying e Edit Option solo se si è sicuri delle modifiche che ci si accinge ad apportare

Edit Underlying o Futures



- Name: nome dello strumento che viene visualizzato in Iceberg;
- Color: colore identificativo dello strumento sul payoff;
- Symbol Type: tipo di strumento;
- Expiry Date: data di scadenza dello strumento.
- Mode: scegliere se il futures deve essere considerato nei calcoli e nel payoff come uno stock o come un future. Per semplicità di comprensione si consiglia di considerarlo come uno stock.

The screenshot shows the 'Edit Underlying' dialog box with the 'Prices' tab selected. The 'Edit Prices' checkbox is unchecked. The 'Bid' field is set to 19815, the 'Ask' field is set to 19820, and the 'Last' field is set to 19815. The 'Profit / Loss Price' dropdown menu is set to 'Bid / Ask Avg.'. The 'OK' and 'Cancel' buttons are at the bottom right.

- Edit Price: abilitare per modificare i prezzi sottostanti;
- Bid: valore Bid che si vuole imputare allo strumento;
- Ask: valore Ask che si vuole imputare allo strumento;
- Last: valore Last che si vuole imputare allo strumento;
- Profit/Loss Price: prezzo dello strumento sul quale viene calcolato il Profit/Loss.

The screenshot shows the 'Edit Underlying' dialog box with the 'Other Settings' tab selected. The 'Point Value' field is set to 5, the 'Lot Size' field is set to 1, the 'ETF Ratio' field is empty, the 'Historical Volatility' field is set to 9.034, and the 'Risk-Free Rate' field is set to 0.1. There are two buttons, 'Customize Symbol' and 'Dividends', below the input fields. The 'OK' and 'Cancel' buttons are at the bottom right.

- Point Value: valore di ogni punto di variazione del titolo;
- Lot Size: valore che indica quanti sottostanti sono compresi con un contratto dello strumento;
- ETF Ratio: valore modificabile solo per strumenti ETF - Index Hedge. Valore del rapporto tra ETF e indice corrispondente;
- Historical Volatility: valore della volatilità storica dello strumento;

- Customize Symbol: pulsante che apre la finestra Symbol Selection per modificare il simbolo di collegamento dello strumento al broker;
- Dividends: pulsante che permette l'inserimento di [dividendi](#) per lo strumento.

Edit Option

The 'Edit Option' dialog box is shown with the following settings:

- Name: Put @ 19000 2016-06-17
- Color: [Red bar]
- Underlying: FTSE MIB 40 Index
- Class: European
- Type: Put
- Theoric Calculation Method: Black & Scholes
- Future Option: ☐
- Strike: 19000
- Expiry Date: 2016-06-17

- Name: nome dell'opzione che viene visualizzato in Iceberg;
- Color: colore identificativo dell'opzione sul payoff;
- Underlying: sottostante dell'opzione;
- Class: classe dell'opzione, questo parametro modifica SOLO il calcolo del prezzo teorico, si consiglia di non modificare questo parametro;
- Type: Call o Put;
- Theoric Calculation Method: metodo di calcolo teorico, questo parametro modifica SOLO il calcolo del prezzo teorico, si consiglia di non modificare questo parametro;
- Future Option: spuntare se l'opzione è un'opzione su future (Euro Bund per esempio);
- Strike: strike dell'opzione;
- Expiry Date: data di scadenza dell'opzione.

Edit Option

General Prices Other Settings

☐ Edit Prices

Bid 1290

Ask 1320

Last 1337

Profit / Loss Mode Bid / Ask Avg.

OK Cancel

- Edit Price: abilitare per modificare i prezzi sottostanti;
- Bid: valore Bid che si vuole imputare allo strumento;
- Ask: valore Ask che si vuole imputare allo strumento;
- Last: valore Last che si vuole imputare allo strumento;
- Profit/Loss Price: prezzo dello strumento sul quale viene calcolato il Profit/Loss.

Edit Option

General Prices Other Settings

Implied Volatility 24.494

Risk-Free Rate 1.000

Point Value 2.5

Lot Size 1

ON Hedging Threshold 18999.99

OFF Hedging Threshold 19000.01

Customize Symbol

OK Cancel

- Implied Volatility: valore della volatilità implicita dello strumento;
- Risk-Free Rate: valore attuale del tasso d'interesse privo di rischio;
- Point Value: valore di ogni punto di variazione del titolo;
- Lot Size: valore che indica quanti sottostanti sono compresi con un contratto dello strumento;

- Implied Volatility: valore della volatilità storica dello strumento;
 - ON Hedging Threshold: per hedging, questo valore identifica il prezzo del sottostante che è soglia di accensione dell'hedging per l'opzione;
 - OFF Hedging Threshold: per hedging, questo valore identifica il prezzo del sottostante che è soglia di spegnimento dell'hedging per l'opzione;
-

From:

http://manuals.playoptions.it/Iceberg_old/ - **Iceberg Options Solutions**

Permanent link:

http://manuals.playoptions.it/Iceberg_old/it/edit_underlying?rev=1491816132



Last update: **2017/04/10 11:22**