

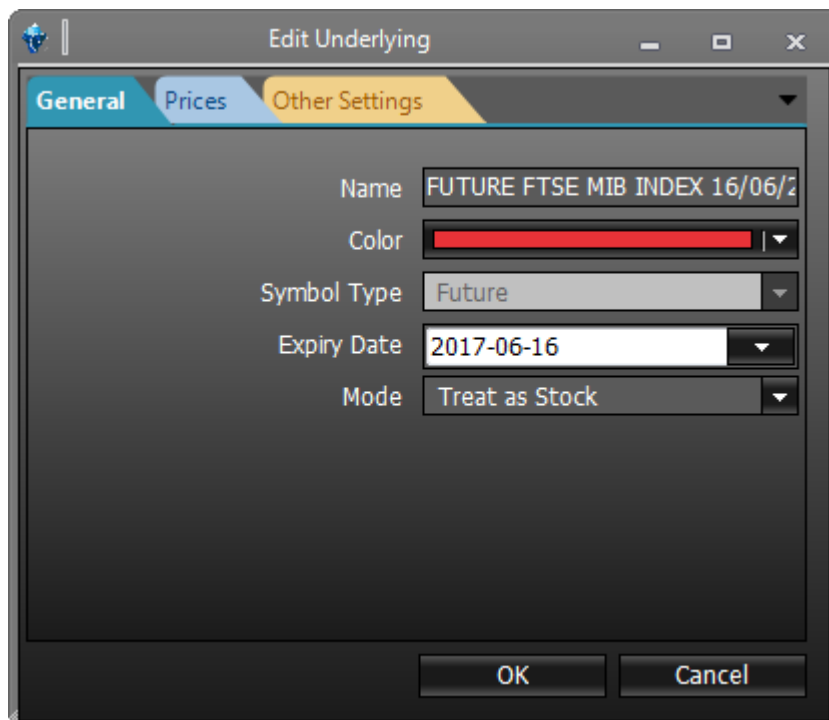
## Edit Underlying / Edit Option

In base al tipo di strumento che si intende modificare (Edit) la finestra di Edit è diversa, se si edita un sottostante o future la finestra prende il nome di Edit Underlying, se si edita un'opzione la finestra prende il nome di Edit Option.

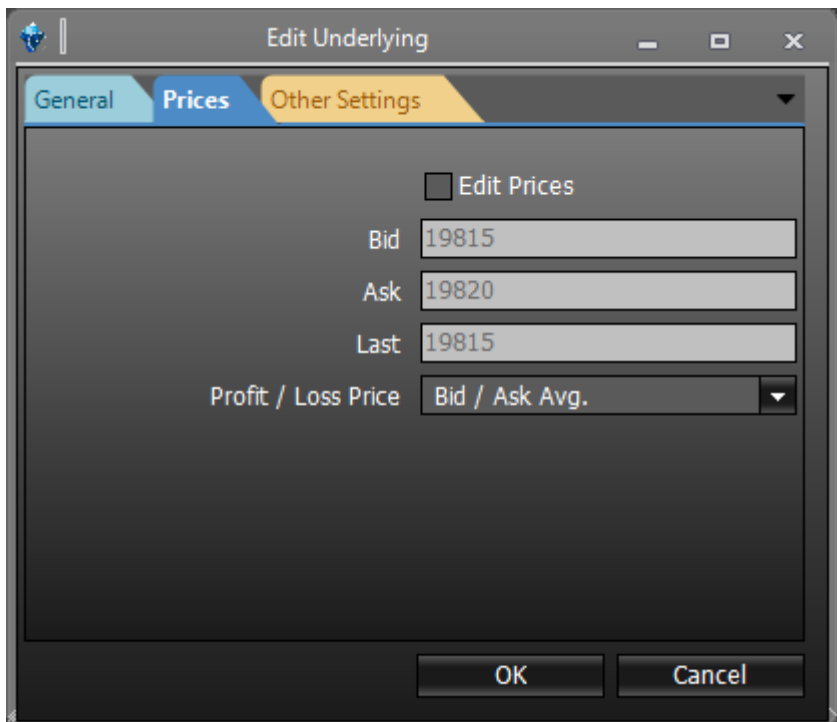
Tutte le modifiche che verranno effettuate in Edit Underlying e Edit Option saranno salvate SOLO per la strategia corrente. Se si vuole che le modifiche vengano salvate in modo permanente le modifiche devono essere apportate in [Symbol Manager](#).

**Si raccomanda di effettuare modifiche ai parametri che si trovano in Edit Underlying e Edit Option solo se si è sicuri delle modifiche che ci si accinge ad apportare**

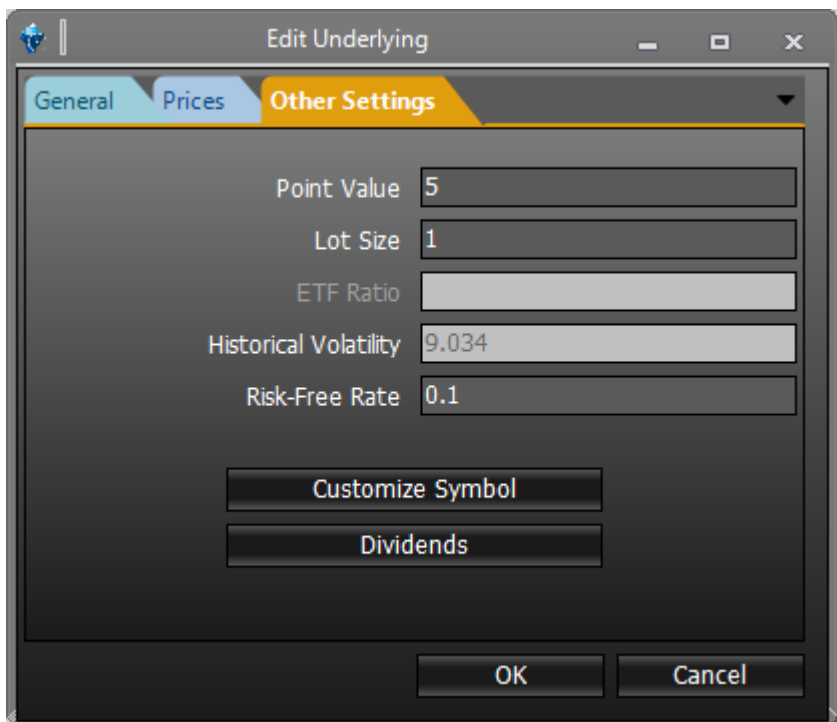
### Edit Underlying



- Name: nome dello strumento che viene visualizzato in Iceberg;
- Color: colore identificativo dello strumento sul payoff;
- Symbol Type: tipo di strumento;
- Expiry Date: data di scadenza dello strumento.



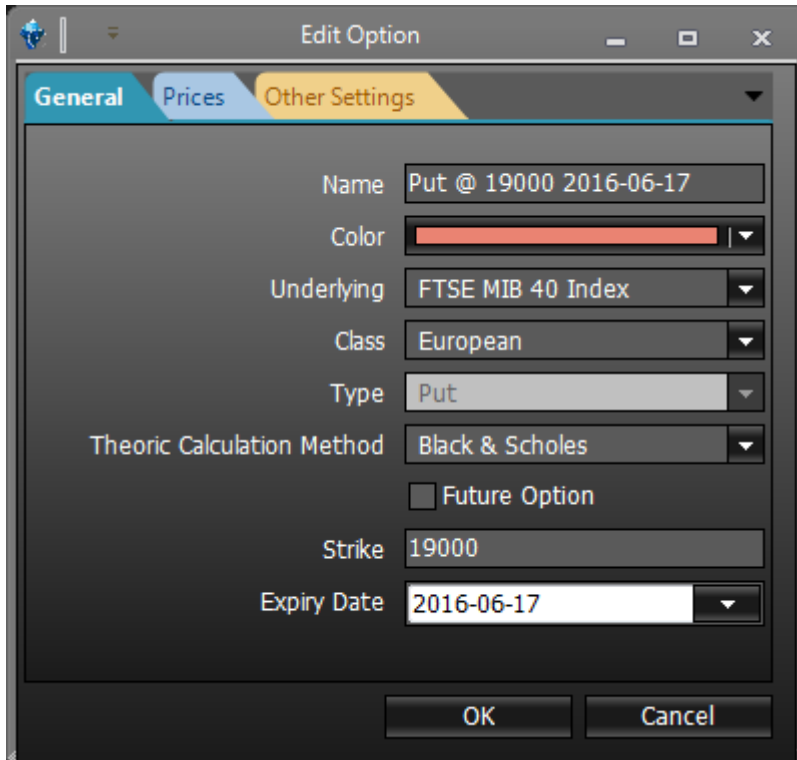
- Edit Price: abilitare per modificare i prezzi sottostanti;
- Bid: valore Bid che si vuole imputare allo strumento;
- Ask: valore Ask che si vuole imputare allo strumento;
- Last: valore Last che si vuole imputare allo strumento;
- Profit/Loss Price: prezzo dello strumento sul quale viene calcolato il Profit/Loss.



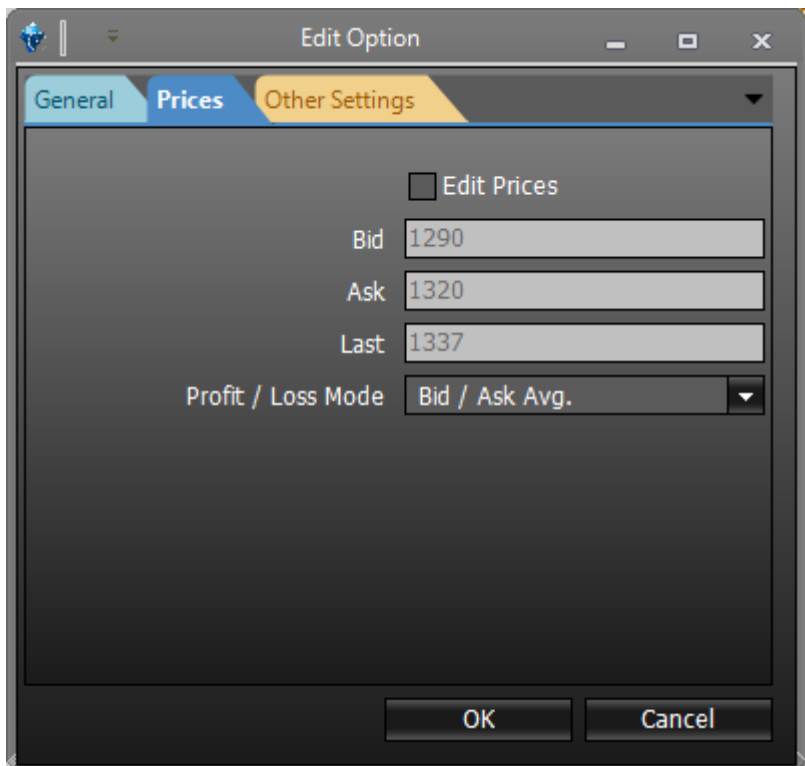
- Point Value: valore di ogni punto di variazione del titolo;
- Lot Size: valore che indica quanti sottostanti sono compresi con un contratto dello strumento;
- ETF Ratio: valore modificabile solo per strumenti ETF - Index Hedge. Valore del rapporto tra ETF e indice corrispondente;
- Historical Volatility: valore della volatilità storica dello strumento;

- Customize Symbol: pulsante che apre la finestra Symbol Selection per modificare il simbolo di collegamento dello strumento al broker;
- Dividends: pulsante che permette l'inserimento di [dividendi](#) per lo strumento.

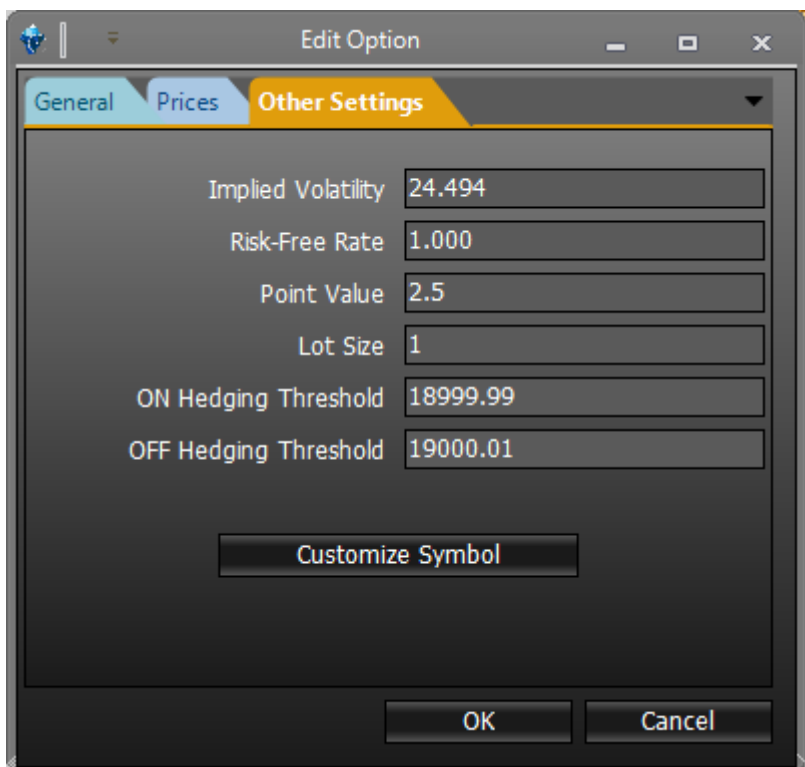
## Edit Option



- Name: nome dell'opzione che viene visualizzato in Iceberg;
- Color: colore identificativo dell'opzione sul payoff;
- Underlying: sottostante dell'opzione;
- Class: classe dell'opzione, questo parametro modifica SOLO il calcolo del prezzo teorico, si consiglia di non modificare questo parametro;
- Type: Call o Put;
- Theoric Calculation Method: metodo di calcolo teorico, questo parametro modifica SOLO il calcolo del prezzo teorico, si consiglia di non modificare questo parametro;
- Future Option: spuntare se l'opzione è un'opzione su future (Euro Bund per esempio);
- Strike: strike dell'opzione;
- Expiry Date: data di scadenza dell'opzione.



- Edit Price: abilitare per modificare i prezzi sottostanti;
- Bid: valore Bid che si vuole imputare allo strumento;
- Ask: valore Ask che si vuole imputare allo strumento;
- Last: valore Last che si vuole imputare allo strumento;
- Profit/Loss Price: prezzo dello strumento sul quale viene calcolato il Profit/Loss.



- Implied Volatility: valore della volatilità implicita dello strumento;
- Risk-Free Rate: valore attuale del tasso d'interesse privo di rischio;
- Point Value: valore di ogni punto di variazione del titolo;
- Lot Size: valore che indica quanti sottostanti sono compresi con un contratto dello strumento;

- Implied Volatility: valore della volatilità storica dello strumento;
  - ON Hedging Threshold: per hedging, questo valore identifica il prezzo del sottostante che è soglia di accensione dell'hedging per l'opzione;
  - OFF Hedging Threshold: per hedging, questo valore identifica il prezzo del sottostante che è soglia di spegnimento dell'hedging per l'opzione;
- 

From:

[http://manuals.playoptions.it/Iceberg\\_old/](http://manuals.playoptions.it/Iceberg_old/) - **Iceberg Options Solutions**

Permanent link:

[http://manuals.playoptions.it/Iceberg\\_old/it/edit\\_underlying?rev=1468332785](http://manuals.playoptions.it/Iceberg_old/it/edit_underlying?rev=1468332785)



Last update: **2017/04/10 11:08**